



伊平屋村

# 祝 令和4年 成人式



伊平屋村教育委員会



祝 成人

令和4年



# 令和4年 伊平屋村成人式



2022年元旦。  
昨年は中止となった成人式は、規模縮小ながらも無事執り行うことができました。

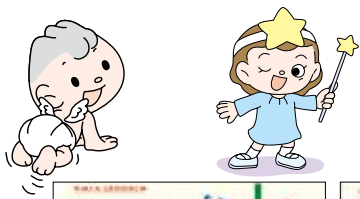
来場予定だった小・中学校時代の恩師からはメッセージが届けられました。また、前教育長の東恩納吉一氏からも手書きのメッセージが届けられ、新成人の新たな門出を祝福しました。

式中新成人ひとりひとりが自己紹介と現況報告や決意表明を行い、新成人を代表して上江洲清龍さんが「二十歳という大きな節目を迎え、これから先どのように人生を歩み、社会に貢献していくかを、真剣に考えていきたいと思います」と二十歳の誓いを述べました。

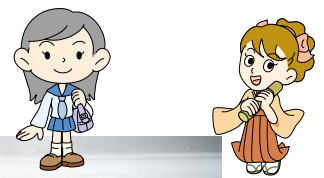
青年会からは仲川潤青年会長からの激励と、エイサーの演舞が披露されました。

密を避けるため雨の屋外での演舞とカチャーシーとなりましたが、参加者一同喜びに包まれた成人式となりました。





# 広報いへやで振り返る新成人の軌跡



広報いへや  
平成 14 年 1 月号

誕生



広報いへや  
平成 15 年 1 月号



幼稚園卒園 広報いへや平成 20 年 4 月号



中学校入学

広報いへや  
平成 26 年 5 月号



小学校入学 広報いへや平成 20 年 5 月号



中学校卒業 広報いへや平成 29 年 4 月号



## 20 年前のできごと。

伊平屋村歴史民俗資料館落成記念祝賀会・東江三蔵氏藍綬褒章受章祝賀会・伊平屋中学校新增改築事業起工式・田名公民館落成記念式典及び祝賀会



立派に  
成人しました！

# 新型コロナウイルス感染拡大防止協力支援金交付

村内の新型コロナウイルス感染拡大防止のため、休業、感染拡大防止対策等（営業時間の短縮等）を行った事業者、または本村への渡航自粛により経済的な影響を受けた事業者に対し、協力支援金を給付いたします。

## 対 象 業 種

伊平屋村内に事業所があり営業の実態がある法人、個人事業者で以下業種の事業者が対象となります。

1 事業者当たり

- ・ 基本支援金 10 万円
- ・ 追加支援金 20 万円

合計 最大で 30 万

## 申 請 受 付 期 間

令和 4 年 2 月 1 日（木）から 同年 3 月 18 日（金）

## 申 請 方 法

事前に下記(1)～(4)までの書類をご準備頂き、伊平屋村商工会受付窓口にてご申請下さい。

(1) 写真付き身分証明書の写し（運転免許証・マイナンバーカード・住民基本台帳カード等）

※個人事業主の場合は、健康保険証の写しも添付（被雇用者かどうかを判断するために必要）

(2) 口座の通帳の表紙及び表紙うら面の写し（口座番号及び名義人氏名が確認できる箇所）

(3) 営業の実態がわかる書類の写し（下記①、②のいずれか、伊平屋村商工会の会員であれば不用です）

① 業種に係る営業に必要な許可等を取得していることが分かる書類（自治体が発行する各種許可書）

② 個人事業の開業等届出書の控えの写し（税務署の印あり）

(4) 収入が減少していることが確認できる書類（下記①、②のいずれか）

① 業歴が 1 年以上の場合

令和 3 年 6 月から同年 9 月の間で、前年（2020 年）または前々年（2019 年）同月と比べ収入が減少しているいずれかの月について、本年及び前年の該当月の収入額を確認できる以下の書類

ア 本年（収入が減少した月）の収入額：収入額を確認できる帳簿の写し（様式は問わない）

イ 前年または前々年（収入を比較する月）の収入額：直近の確定申告書関係書類

・ 確定申告書第一表の控え

・ 所得税青色申告決算書 2 枚の写し又は月別で収入額を確認できる帳簿等の写し

※確定申告書が提出できない場合は、市町村民税等（裏表）の申告書で代替することができます。

② 業歴が 1 年未満の場合

令和 3 年 6 月から同年 9 月の収入がそれ以前の月より減少していることについて、収入額を確認できる帳簿の写し（様式は問わない）

（お問い合わせ・申請場所） 伊平屋村商工会 0980-46-2912

# 沖縄県の最低賃金

沖縄県内の使用者は、この最低賃金額より低い賃金で労働者を使用することはできません。

	最低賃金の件名	最低賃金額	適用範囲	効力発生年月日
(1)地域別 最低賃金	沖縄県最低賃金	時間額 <b>820円</b>	沖縄県内の全ての労働者及び 使用者に適用されます。 ただし、下記の特定（産業別）最低賃金対象業 種に該当する場合には、当該最低賃金が適用 されます。	令和3年10月8日

	最低賃金の件名	最低賃金額	適用範囲	効力発生年月日
(2)特定 (産業別) 最低賃金	新聞業	時間額 <b>853円</b>	新聞業 ※日本標準産業分類 G413 に該当し、 主として新聞の発行を行う労働者	令和3年11月12日
	自動車(新車)小売業	左記の最低賃金は、令和3年度は改正がありませんでした。 このため、 <b>令和3年10月8日</b> からは、 <b>沖縄県最低賃金 820円</b> が適用されます。		
	各種商品小売業			
	糖類製造業			
	畜産食料品製造業			
	清涼飲料、酒類製造業			

適用除外	ただし、次に掲げる者は(2)の特定（産業別）最低賃金から除外され(1)の地域別最低賃金が適用されます。 ① 18歳未満又は65歳以上の者 ② 雇入れ後6月未満の者であって、技能習得中のもの ③ 清掃、片付けその他これらに準ずる軽易な業務に主として従事する者
------	---

- 最低賃金に算入されない賃金…①精皆勤手当、通勤手当及び家族手当 ②臨時に支払われる賃金 ③1か月を超える期間ごとに支払われる賃金  
④時間外、休日労働割増賃金等
- 特定（産業別）最低賃金が適用される事業には、当該産業の管理、補助的経済活動を行う事業所及び管理する全子会社を通じての主要な経済活動が当該産業に分類される純粋持株会社が含まれます。

## 最低賃金引 上げ3つの 支援策

生産性向上支援  
業務改善助成金  
雇用環境・均等室  
☎ 098-868-4403



雇用の維持支援  
雇用調整助成金  
コールセンター  
☎ 0120-60-3999



最低賃金枠の創設  
事業再構築補助金  
補助金事務局コールセンター  
☎ 0570-012-088



働き方改革、生産性向上の取り組みを支援します。無料でご相談に応じます。まずは、ご相談を！  
沖縄働き方改革推進支援センター（0120-420-780、0120-420-781）

●最低賃金に関するお問い合わせは、沖縄労働局 賃金室〈電話（098）868-3421〉又は最寄りの労働基準監督署へ。

那覇労働基準監督署  
電話（098）868-8033

沖縄労働基準監督署  
電話（098）982-1263

名護労働基準監督署  
電話（0980）52-2691

宮古労働基準監督署  
電話（0980）72-2303

八重山労働基準監督署  
電話（0980）82-2344

《厚生労働省 沖縄労働局》



# 預けて安心! 自筆証書遺言書 保管制度

全国の  
**法務局**で  
ご利用いただけます。

※本局・支局等合計312か所

遺言書の  
保管の申請には  
**3,900円**が  
かかります。

手続には  
予約が必要です

法務局手続案内予約サービス専用ページ  
<https://www.legal-ab.moj.go.jp/houmu/home-t/>

法務省民事局 (詳しくは法務省のホームページへ)  
[https://www.moj.go.jp/MINJI/minji03\\_00051.html](https://www.moj.go.jp/MINJI/minji03_00051.html)

あなたの大切な  
遺言書を守ります



遺言書はかんガルー



## 遺言者の手続

### 遺言書の保管の申請

- ① 手続には必ず遺言者本人が法務局にお越しください。
- ② 自筆証書遺言の方式について外形的な確認を行います。
- ③ 遺言の内容についての相談はお受けできません。
- ④ 亡くなられた後に通知したい相続人等を1名指定できます。
- ⑤ 遺言者は預けた遺言書の閲覧や保管の申請の撤回をすることができます。

### 保管の申請に必要なもの

- ① 自筆証書遺言に係る遺言書
- ② 申請書※
- ③ 添付書類(本籍の記載のある住民票等)
- ④ 本人確認書類(マイナンバーカード・運転免許証等)
- ⑤ 手数料(収入印紙)

※申請書の様式は、法務省HP  
([https://www.moj.go.jp/MINJI/minji03\\_00051.html](https://www.moj.go.jp/MINJI/minji03_00051.html))  
からダウンロードできます。また、遺言書保管所窓口にも  
備え付けられています。

## 遺言者が亡くなられた後の手続

相続人等は、遺言書の内容の証明書の請求や遺言書の閲覧をすることができます。

遺言書が法務局において保管されていることを、その他の相続人等に通知します。



相続人等が遺言書情報証明書の交付を受けた場合若しくは遺言書の閲覧をした場合は、遺言者の死亡確認時



検認不要

法務局において保管されている遺言書については、家庭裁判所での検認が不要となります。

⑥ 本制度に係る全ての手続には予約が必要です。

## 労働安全衛生法に基づく令和4年3・4月講習会のご案内

令和4年1月31日  
(一社) 沖縄県労働基準協会

講習会名	受講料	定員	日時	会場	備考
小型移動式 クレーン運転 技能講習	免除無 ¥28,505 (テキスト代込) 1科目免除有 ¥26,305 (テキスト代込)	18名	学科 3/7(月) 8:50 ~ 17:35 3/8(火) 9:00 ~ 17:35 実技 3/9(水) 8:30 ~ 18:00	学科 北部会館3階 (名護市宇茂佐の森5-2-7) 実技 ネオパークオキナワ (名護市宇茂佐の森4607-41)	吊り上げ荷重1t以上5t未満の小型移動式クレーンの運転業務(道路上の走行を除く)
フォークリフト 運転技能講習	¥47,150 (テキスト代込)	20名	学科 3/14(月) 8:50 ~ 18:30 実技 3/15(火) ~ 18(金) 4日間 8:30 ~ 17:00	学科 北部会館3階 (名護市宇茂佐の森5-2-7) 実技 ネオパークオキナワ (名護市宇茂佐の森4607-41)	最大荷重1t以上のフォークリフトの運転業務(道路上の走行を除く)
安全衛生推進者 養成講習	¥13,930 (テキスト代込)	30名	4/7(木) 9:00 ~ 17:30 4/8(金) 9:00 ~ 12:20	北部会館3階 (名護市宇茂佐の森5-2-7)	10人以上50人未満の労働者を使用する事業場
酸素欠乏・硫化水素 危険作業主任者 技能講習	¥16,900 (テキスト代込)	40名	学科 4/19(火) 9:00 ~ 17:40 4/20(水) 9:00 ~ 16:00 実技 4/21(木) 9:00 ~ 16:00	北部会館3階 (名護市宇茂佐の森5-2-7)	酸素欠乏や硫化水素中毒が発生しやすい現場の作業に労働者を就かせる場合には本講習を修了した者のうちから作業主任者を選任し、関係労働者を直接指揮等させなければならない

### お知らせ

令和4年度より講習会の申込用紙の様式が変更します。新様式は3月1日からホームページで公開されます。従来通り窓口での受け取り、郵送も対応可能ですが、こちらも3月1日からとなります。よろしくお願いします。

お問い合わせ (一社) 沖縄県労働基準協会 北部支部 名護市宇茂佐の森5-2-7(北部会館4階)  
TEL: 0980-54-4700 FAX: 0980-52-7004

## 「フェリーいへやⅢ」中間検査（ドック入り）について

フェリーいへやⅢが下記の期間、中間検査のためドック入りします。

期間中は、伊是名村の「フェリーいぜな尚円」が代船運航し、1日1便運航となります。

ご利用される皆さまへはご迷惑をおかけしますが、ご理解のほどよろしくお願いいたします。

### ※新型コロナウイルス感染防止対策にご協力下さい！！

新型コロナウイルス感染拡大防止のため、乗船前の検温、手指の消毒、乗船中における常時マスク着用等、感染予防対策の徹底をお願いいたします。

また、発熱や倦怠感、風邪の症状等があり体調が優れない方は、症状が回復してから来村していただきますようお願い申し上げます。

令和4年2月22日（火）～3月9日（水）

運天港発	伊平屋着	伊平屋発	運天港着
11:00	12:20	13:00	14:20

※3月5日（土）・6日（日）は、運航時間に変更となります。

3月5日（土）

伊平屋発	運天港着	運天港発	伊平屋着
13:00	14:20	15:00	16:20

3月6日（日）

伊平屋発	運天港着	運天港発	伊平屋着
9:00	10:20	15:00	16:20

- ◆ 期間中は「フェリーいぜな尚円」が運航します。
- ◆ 運天港でのフェリー桟橋（バース）は、伊是名村のバースを利用します。
- ◆ 天候や中間検査（ドック）の進行状況等の都合により、日程や運航時間に変更となる場合があります。
- ◆ 車を航送させる方は、早めの予約をお願いします。

#### お問い合わせ

伊平屋村観光交通課 0980-46-2177  
 運天港伊平屋連絡事務所 0980-56-4265  
 伊平屋村きっぷ売場 0980-46-2255

## 宝くじは地域コミュニティ活動を応援します！

財自治総合センターは、宝くじの受託事業収入を財源とし、様々な事業等を実施し地域活動を支援しています。

### 令和3年度 コミュニティ事業助成事業備品一覧表

NO	備品名
1	業務用冷凍冷蔵庫
2	チェストフリーザー SH
3	ルームエアコン（12畳用）
4	客室冷蔵庫
5	空気清浄機
6	32型テレビ
7	1ドア冷蔵庫 46L
8	50型テレビ
9	DVDプレーヤー
10	ビデオカメラ
11	NECノートパソコン



## 国税の納付は「キャッシュレス納付」が便利です！

以下のいずれかの方法で、納期限までに納付してください。

詳しくは、国税庁ホームページをご確認ください。

⇒「国税の納付手続（納期限・振替日・納付方法）」(<https://www.nta.go.jp/taxes/nozei/index.htm>)

(スマートフォン等でQRコードを読み取るとアクセスできます。)

**簡単！便利な！**

### 1》ダイレクト納付



**こんな方におススメ！**

e-Taxで申告されている方、源泉所得税の毎月納付など頻繁に納付手続をされている方

さらに詳しい情報は  
こちら



### 2》振替納税



**こんな方におススメ！**

申告所得税や個人事業者の消費税の確定申告書を提出する必要がある方

さらに詳しい情報は  
こちら



《確定申告後、納期限から振替日まで余裕ができます!!》

令和3年分 確定申告	申告所得税及び 復興特別所得税	消費税及び地方消費税 (個人事業者)
納期限	令和4年3月15日(火)	令和4年3月31日(木)
振替日 ※振替納税を ご利用の場合	令和4年4月21日(木)	令和4年4月26日(火)

※ 令和3年1月から「預貯金口座振替依頼書兼納付書送付依頼書」がe-Taxにより提出できるようになりました。金融機関届出印や電子証明書は不要です。振替納税をお申込みの場合は、「預貯金口座振替依頼書兼納付書送付依頼書」を令和4年3月15日(火)までに提出してください。

### 3》インターネットバンキング等



さらに詳しい情報は  
こちら



### 4》クレジットカード納付



さらに詳しい情報は  
こちら



## 感染リスク軽減のためパソコンやスマートフォンでの申告のお願い！

所得税及び復興特別所得税の  
確定申告・3月15日(火)  
納期限は

所得税及び復興特別所得税の  
振替納税の  
振替日は 4月21日(木)

### 密を作らない

確定申告会場への入場には  
整理券が必要です

(※申告書等の提出のみの場合は不要です。)

▶ 各会場当日配付

▶ LINEから事前発行

来場される場合はお早めにお越しください。

PCでもOK!  
さあ、おうちで  
スマホでe-Tax



申告書の作成手順は  
国税庁の動画サイトを  
ご確認ください

国税庁より  
確定申告に関する疑問は  
AIチャットボットの  
ふたばにご確認ください

パソコンやスマートフォンで、申告書  
を作成することができます。

詳しい情報は  
国税庁ホームページの  
確定申告特集で

国税庁で検索







2022. 2.4 FRI ▶▶ 13 SUN

会場：沖縄タイムスプラス特設ページ



オンライン購入の楽しみ方

STEP 1



伊平屋島オンラインフェア  
ページにアクセス

STEP 2



ご希望の商品画像を  
クリックして購入に進みます

STEP 3



いへやじゅうてーECサイト  
上で購入～決済まで

STEP 4



後日、指定ご住所へ  
商品が届きます。

主催：伊平屋観光・物産と芸能フェア実行委員会、沖縄タイムス社

共催：伊平屋村商工会、伊平屋村、伊平屋村教育委員会、(一社)伊平屋観光協会、伊平屋村  
漁業協同組合、JAおきなわ伊平屋支店、伊平屋村民俗芸能保存会、伊平屋村区長会、  
伊平屋村郷友会

お問い合わせ：タイムスアドネクスト

TEL 098 869 5446(平日9:30~18:00)

## 1/1 令和4年 フェリーいへやⅢ 「初御起し・安全祈願」

令和4年フェリーいへやⅢ「初御起し並びに安全祈願式」が、船員や伊平屋村役場職員らが参列し船内で執り行われ、名嘉律夫村長による「玉ぐしの奉納」で航海の安全を祈願。仲地功幸観光交通課長からは昨年の運航実績の報告や今年の安全運航への抱負等が語られました。



## 1/14 規模縮小にて開催。 消防出初式。

この日、2年ぶりに消防出初式が開催されました。本来は例年と同じ前泊港での開催予定でしたが、新型コロナウイルス感染拡大により規模を縮小し会場を村民プール隣のテニスコートに変更して開催となりました。

放水等は行わず、名嘉村長より消防団への激励が行われ、本年最初の消防団始動となりました。



## 1/5 福祉関連従事者専用住宅設置について要請。 社会福祉協議会より要請

この日社会福祉協議会より村等室に表敬があり、名嘉正明会長より名嘉律夫村長へ島外福祉関連従事者等専用住宅の設置について要請がありました。

これは、村民の高齢化に伴い将来的に介護の担い手が不足するとの見通しに立って島外からの人材確保のため移住・誘致を促進するための住宅設置と移住促進施策促進の要請でした。

現在社会福祉協議会が指定管理者として受託しているとらず園の運営も、勤務する職員の高齢化や人材不足でひっ迫しており、「生まれ育った島でその人らしく安心して暮らしていける」ことが可能な体制構築の推進が必要とされています。





11/21

## 伊小学習発表会

伊平屋幼稚園・小学校の学習発表会が伊平屋小学校体育館で行われました。園児・児童らは一生懸命に練習に励んできたダンスや音楽劇、合唱奏などを披露しました。



12/11

## 野甫小中学学習発表会

野甫小中学校の学習発表会が同校体育館で行われました。児童生徒が学んできたことを発表しました。

また創作合唱劇を全員で演じ、観覧者から大きな拍手が送られました。



11/22

## 伊平屋診療所移転要請

伊平屋・伊是名両村で県立北部病院付属伊平屋診療所・伊是名診療所の建て替え及び移転に関する要請書を手渡しました。

伊平屋診療所については老朽化が進み、設置個所が海に近く海拔も低いことから、早期の移転・建設を要望しました。



1/12

## 保育所もちつき

伊平屋保育所のもちつき大会が伊平屋保育所で行われました。子供たちは一人ずつ、先生と一緒に杵を持ち、もちをつきました。もちにはきなこを付けたり、納豆をのせたり、海苔で巻いたりと色々な食べ方で楽しんでいました。「おいしー!」と何度もおかわりして食べる子供たちもあり、園児も先生らも新年最初のお正月らしいイベントを楽しんでいました。



編集発行 〒905-0793 伊平屋村字我喜屋 251 番地 伊平屋村役場 総合経営企画課 TEL.0980-46-2005 FAX.0980-46-2956 印刷 有限会社フオレスト TEL.098-963-5155

住民税均等割非課税世帯等の皆さまへ

内閣府  
Cabinet Office

住民税非課税世帯等に対する  
臨時特別給付金（10万円/1世帯）のご案内

受給には手続きが必要です

● 住民税非課税世帯等に対する臨時特別給付金（1世帯あたり10万円）は、住民税均等割非課税世帯や令和3年1月以降に新型コロナウイルス感染症の影響で家計急変のあった世帯を支援する新たな給付金です。

● 給付金を受給するためには、**手続きが必要です**。

給付金の支給額

給付金の支給時期

1世帯あたり10万円

市区町村が確認書(または申請書)を受理した日から2週間後が目安です。

支給対象と申請の有無

支給対象となる世帯（いずれかにあてはまる世帯）

世帯全員の令和3年度「住民税均等割が非課税」の世帯

令和3年1月以降の収入が減少し「住民税非課税相当」の収入となった世帯(家計急変世帯)

お住まいの市区町村から確認書が届きます（要返送）  
※一部申請が必要な場合があります  
令和3年12月10日時点で住民登録のある市区町村から確認書が送付されます。

申請が必要です

申請期間：令和4年4月1日（金）～令和4年9月30日（金）  
申請時点で住民登録のある市区町村に申請してください。  
【申請書配布先】伊平屋村役場住民課  
詳しくは裏面「Ⅱ」へ

詳しくは裏面「Ⅰ」へ

詳しくは裏面「Ⅱ」へ

支給手続きや支給要件の詳細は裏面をご確認ください。

給付金の支給手続き

Ⅰ 令和3年度住民税（均等割）が非課税の世帯

世帯の全ての方が、令和3年1月1日以前から現住所にお住まいの場合

● 対象となる世帯には、市区町村から、給付内容や確認事項が書かれた確認書が届きます。

● 中身を確認して、市区町村に**返信してください**。

【確認事項】  
①記載された給付金振り込み口座番号に誤りがないか  
②住民税が課税されている方の扶養親族のみの世帯ではないこと

世帯の中に、令和3年1月2日以降に転入した方がいる場合  
● 給付金を受け取るには、**申請が必要です**。  
● 申請書に必要事項を記入して、添付書類と一緒に、お住まいの市区町村の窓口へ、直接または郵送でご提出ください。

Ⅱ 新型コロナウイルス感染症の影響で収入が減少し、世帯全員が住民税非課税相当となった世帯(家計急変世帯)

● 給付金を受け取るには、**申請が必要です**。  
● 申請書に必要事項を記入して、添付書類とともに、お住まいの市区町村の窓口へ、直接または郵送でご提出ください。

！ 新型コロナウイルス感染症の影響ではない収入減少により給付を申請した場合、不正受給（詐欺罪）に問われる場合があります。

！ 住民税非課税世帯等に対する臨時特別給付金の「振り込み詐欺」や「個人情報の詐欺」にご注意ください！  
自宅や職場などに都道府県・市区町村や国の職員などをかたる不審な電話や郵便があった場合は、お住まいの市区町村や最寄りの警察署が警察相談専用電話（#9110）にご連絡ください。

お問い合わせ

内閣府住民税非課税世帯等に対する臨時特別給付金コールセンター  
0120-526-145  
受付時間 9:00～20:00（12/29～1/3を除く）

伊平屋村役場「住民税非課税世帯等に対する臨時特別給付金」窓口  
0980-46-2142  
受付時間 平日8:30～17:15

## 伊平屋村の行事予定表 schedule

2月 February		
1日	火	ミニデイ（我喜屋）
2日	水	ミニデイ（島尻） 伝統文化学習の日
3日	木	保育所豆まき
5日	土	<del>伝統文化学習発表会</del> （中止）
7日	月	ミニデイ（野甫）
8日	火	予防接種
11日	金	建国記念の日
15日	火	ミニデイ（我喜屋）
16日	水	ミニデイ（島尻） 弁当の日
18日	金	PM 乳幼児健診
21日	月	ミニデイ（野甫）
22日	火	予防接種 保育所お別れピクニック
23日	水	天皇誕生日
24日	木	ミニデイ（田名）
25日	金	ミニデイ（前泊）
28日	月	国保税納期限（第6期分）

3月 March		
1日	火	県立高校卒業式 ミニデイ（我喜屋）
2日	水	ミニデイ（島尻） ウェルハピプラス（PM）
3日	木	保育所ひな祭り会 ウェルハピプラス（AM）
4日	金	保育所収穫まつり
7日	月	ミニデイ（野甫）
8日	火	予防接種
9日	水	県立高校入試 弁当の日
10日	木	ミニデイ（田名） 県立高校入試
11日	金	ミニデイ（前泊）
12日	土	伊平屋中学校卒業式
15日	火	ミニデイ（我喜屋）
16日	水	ミニデイ（島尻） 幼稚園卒園式 野甫小中学校卒業式
18日	金	村内3校終了式
19日	土	保育所卒園式
21日	月	春分の日
22日	火	予防接種
24日	木	ミニデイ（田名）
25日	金	ミニデイ（前泊） 島発ちの日

伊平屋村 人口動態 (令和3年12月末現在)		田名	前泊	我喜屋	島尻	野甫	合計	増減
	男	147	127	159	163	46	642	-3
	女	120	128	151	116	48	563	-1
	計	267	255	310	279	94	1,205	-4
	世帯数	127	118	162	138	51	596	-3

マチイロ

アプリで広げようや配信！

App Store

Google Play

伊平屋村の島

伊平屋村HPへ。

QRコード

QRコード